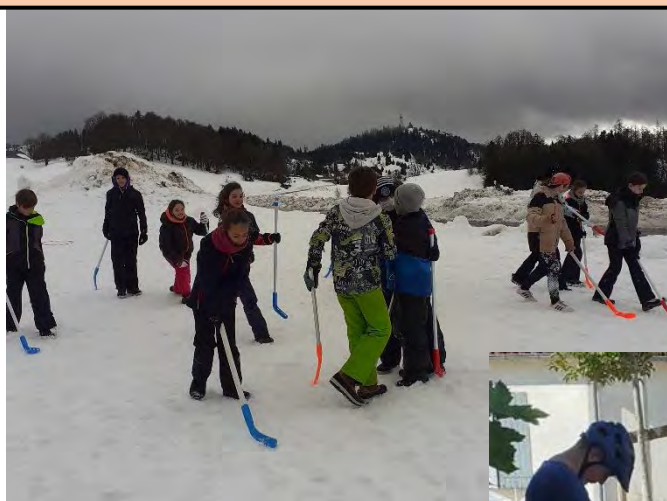




2022  
2025

Projet pédagogique  
Accueil Jeunes Intercommunal  
CM2 – Terminale



jeunes@mjci.net 06.43.32.24.02  
passerelle@mjci.net 06.47.25.59.56  
fabrik@mjci.net 06.47.25.59.56  
MJC Intercommunale – 111 clos du pré de la cure  
74250 VIUZ EN SALLAZ

INTRODUCTION .....	2
<b>I. Territoire et lieux d'intervention .....</b>	<b>3</b>
1. La CC4R .....	3
2. La MJCi.....	6
3. La Fabri'k.....	8
<b>II. Le public .....</b>	<b>9</b>
1. Les besoins fondamentaux .....	9
2. La place du jeune.....	11
3. Les actions .....	14
<b>III. L' AJI .....</b>	<b>15</b>
1. Les objectifs .....	15
2. Moyens .....	18
3. Modalités d'inscription.....	21
4. Partenaires.....	21

## INTRODUCTION

Le projet pédagogique est avant tout un outil qui traduit notre engagement éducatif et nos principes en tant qu'organisateur. Toujours garant d'une éducation populaire, ce projet se veut être au plus près des besoins de notre public.

C'est un outil :

- De communication envers les familles.
- De contractualisation pour les équipes pédagogiques.
- Qui donne du sens aux actions éducatives.
- Qui répond aux besoins du public.

Il définit le sens de nos actions et fixe les orientations éducatives. De manière régulière cet outil sera utilisé de façon à prendre du recul sur nos pratiques et ainsi pouvoir les évaluer en cours d'exercice.

Il découle du projet associatif de la MJCI mis en œuvre en septembre 2022 et est construit de manière collective par l'équipe jeunesse en lien avec la direction.

Le projet associatif 22-25 de la MJCI comporte trois ambitions :

- ✓ Renouer le lien ; avec les adhérents, les partenaires, les salariés et entre les générations
- ✓ Transmettre nos valeurs ; le vivre-ensemble, l'attention portée à l'environnement, la prévention et les valeurs associatives
- ✓ Evoluer ; pour rendre notre communication plus simple et efficace, dans notre approche et nos activités en intervenant « hors les murs » et en diversifiant nos actions

# 1. Territoire et lieux d'intervention

## 1. La CCAR

La MJCI « Les Clarines » intervient sur un territoire de 12 communes, son siège social se situe à VIUZ en SALLAZ (74250).

11 communes font partie de la Communauté de Communes des Quatre Rivières :

FAUCIGNY, FILLINGES, LA TOUR, MARCELLAZ, ONNION, MEGEVETTE, PEILLONNEX, SAINT JEAN DE THOLOME, SAINT JEOIRE, VILLE EN SALLAZ et VIUZ EN SALLAZ. La MJCI intervient en plus sur la commune de BOGEVE.

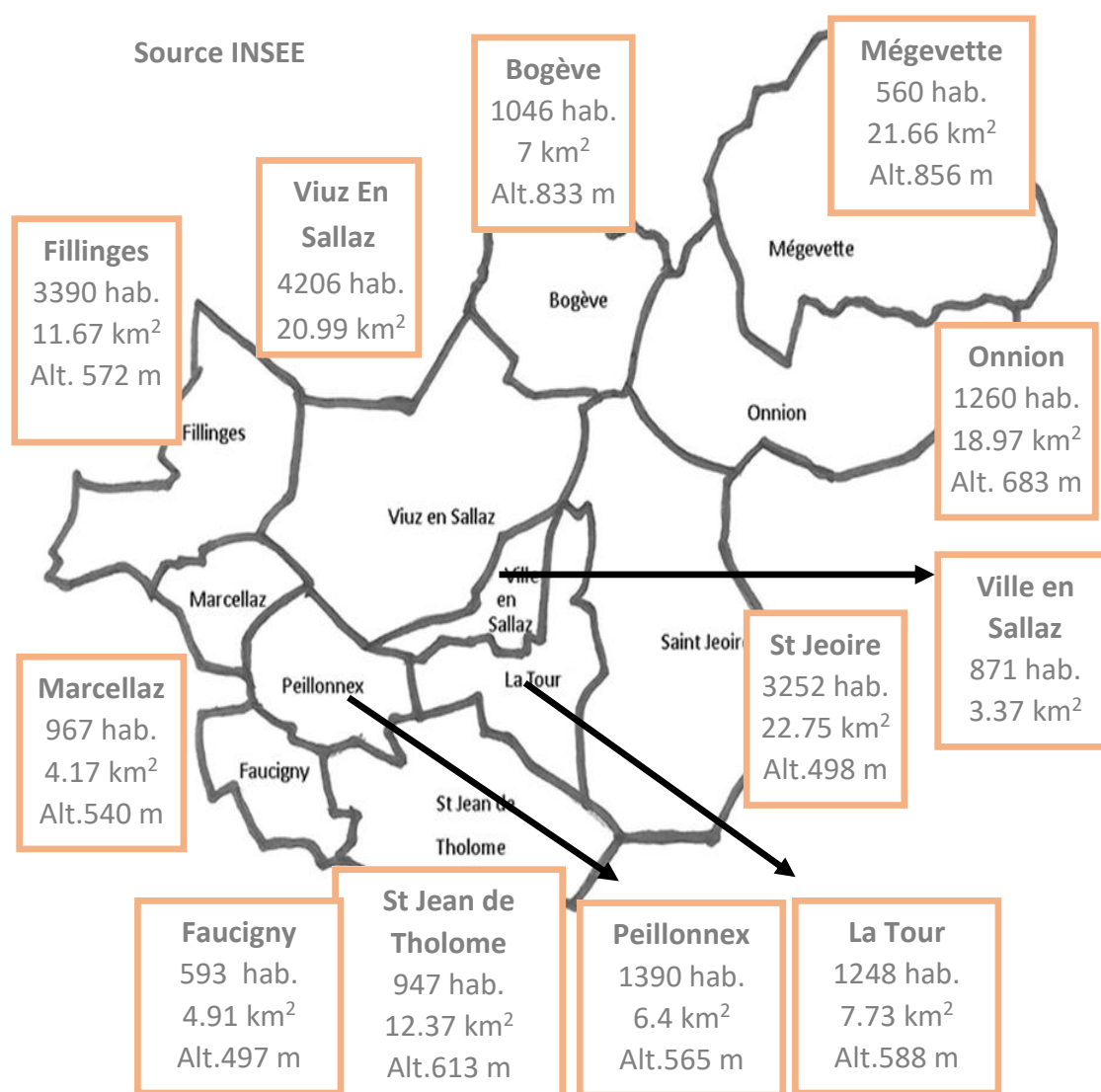
Les communes se situent sur le département de la Haute Savoie en Auvergne-Rhône Alpes.

Le territoire d'intervention se situe au nord de la Haute Savoie dans le « Genevois » entre « le chablais » et « la vallée de l'Arve » à des distances quasi-égales des principales villes du département : Bonneville, Cluses, Annemasse, la Roche-Sur-Foron et à proximité de la Suisse

Distances entre les principales communes avec comme point de départ Viuz en Sallaz :

Communes	KMS	Temps de trajet
Annecy chef-lieu du département	50	45'
Bonneville	15	20'
Annemasse	20	20'
Cluses	20	30'
La Roche Sur Foron	20	20'
Genève	30	35'

La particularité du territoire d'intervention sont les différences géographiques, démographiques des communes qui le forment



Les communes de Faucigny, Fillinges et Marcellaz sont des communes dites urbaines car elles font parties de l'unité Urbaine « ANNEMASSE – GENÈVE »

Les autres communes sont dites rurales car elles ne font pas parties d'une unité urbaine

3 communes à dominante rurale et montagnarde : Onnion, Bogève, et Mégevette

2 communes de plus de 3000 hab. qui font « bourg » : Fillinges et Saint Jeoire

1 commune de plus 4000 habitants : Viuz en Sallaz

6 communes qui ont des caractéristiques plus rurales Faucigny, La Tour, Marcellaz, Peillonex, Saint Jean de Tholome et Ville en Sallaz

La population totale du territoire d'intervention est de 19732 habitants.

La Haute Savoie est le département le plus dynamique de la France métropolitaine avec une croissance démographique de 1.4% / an en moyenne depuis 10 ans.

Cette augmentation s'explique par trois raisons :

- L'attractivité de la métropole de Genève
- Le dynamisme des grandes aires urbaines
- Le retour en zone rurale de plus en plus

Une typologie de la population quasi identique à celle du département :

Tranche	Territoire (INSEE 2019)	Département (INSEE 2019)
0/14 ans	20.5%	19.1%
15/29 ans	15.2%	16.7%
30/44 ans	21.6%	21.4%
45/59 ans	22.6%	20.6%
60 / 74 ans	14.2%	14.6%
75 +	5.9%	7.6%

## 2. La MJCI

### **La MJC Intercommunale existe sous des formes différentes depuis plus de 50 ans.**

Au départ, en 1971 ce sont des jeunes qui ont créé un foyer avec quelques amis.

En 1972 le foyer devient « Maison pour Tous » et, est affilié à la fédération régionale des MJC en Rhône Alpes.

Dans les années 80 l'association se développe avec l'apparition de nouvelles activités, la création d'un poste de directeur et l'ouverture d'un « centre aéré ». Dans les années 90 la MJCI continue son développement en travaillant avec d'autres communes de l'intercommunalité, créant des séjours jeunes à l'étranger, des manifestations pour les ados.

En 2001 la MJCI s'installe dans les locaux actuels à Viuz en Sallaz.

En 2003, un poste de directeur à temps plein est créé.

De 2005 à aujourd'hui l'association n'a pas cessé de se développer : mise en place d'un Point Information Jeunesse, développement de l'accueil de loisirs en trois sites et mutualisation du personnel éducatif avec les services municipaux ou associatifs gérant les cantines et garderies périscolaires.

En 2018, la MJC change de locaux. Un nouvel espace jeune voit le jour. Ce nouvel espace est entièrement réfléchi avec les jeunes déjà présents à la MJC. Il devra leur permettre de se retrouver et de développer de nouveaux projets.

### **Aujourd'hui la MJC intervient sur les 11 communes de la communauté de communes des 4 Rivières et sur Bogève.**

#### **L'association gère plusieurs secteurs d'activités :**

**Le secteur Enfance c'est :** un accueil de loisir ouvert mercredi et vacances scolaires (sauf Noël) accueillant jusqu'à 108 enfants.

**Le secteur Jeunesse** que nous décrivons plus tard dans le document

**Le secteur Culture Loisirs c'est :** des activités de loisirs annuelles à destination des enfants, des jeunes et des adultes, des événements culturels (expos, concerts ...) ...

La MJCI « Les Clarines » est une association Loi 1901 qui est affiliée à la Fédération des MJC en Rhône Alpes.

Elle est animée et administrée par un Conseil d'Administration qui est constitué :

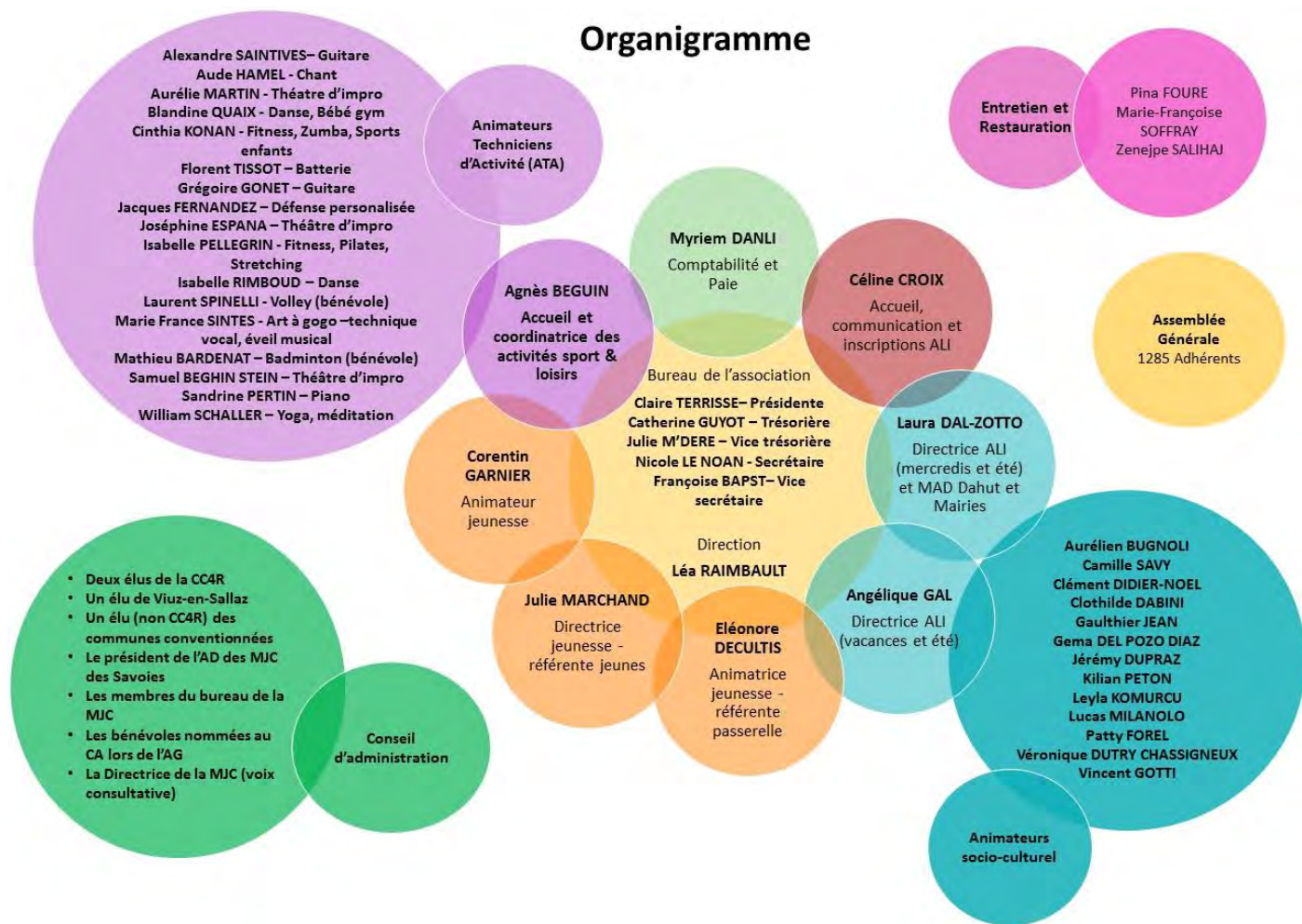
- Membres du bureau : pouvant aller de 6 à 21 personnes élus lors de l'Assemblée Générale.
- Membres de droits : Maires ou représentants des communes partenaires, Le Président de l'Association des MJC des Savoie ou son représentant et du directeur de l'Association.

Pour mettre en place son projet associatif, la MJCI fait appel à des salariés placés sous l'autorité d'un directeur.



## L'équipe :

# Organigramme





## 3. La Fabri'k

### Les locaux

La Fabri'k se situe sur la commune de Viuz-en-Sallaz, au 111 Clos du Près de la Cure dans les locaux de la MJC. La Fabri'k permet un panel d'activités très varié avec un placard à jeux de société, du matériel pour toutes sortes d'activités manuelles, un espace cuisine, quelques postes informatiques à destination des jeunes et un local rangement.

L'accueil de loisirs est déclaré auprès du Service départemental à la jeunesse, à l'engagement et aux sports (SDJES) de la Haute Savoie.

La capacité des taux d'encadrement déclaré auprès de jeunesse et sport est de 36 jeunes.

### Le fonctionnement général

L'Accueil Jeunes Intercommunal accueille les jeunes dès le CM<sub>2</sub>, et est ouvert sur l'ensemble des vacances scolaires sauf les vacances de Noël.

La Fabri'k est ouverte de 16h30 à 18h30 les lundis, mardis, jeudis, certains vendredi soir, et certains samedis de 14h00 à 18h00.

Notre volonté est de construire le programme d'activité avec les jeunes qui devra répondre à leurs besoins et être accessible à tous.

Pour répondre aux attentes spécifiques de ce public nous proposons deux tranches d'âge :

- La Passerelle : les pré-ados du CM<sub>2</sub> à la 5<sup>ème</sup>
- Les Ados : les jeunes dès la 4<sup>ème</sup>

### Le fonctionnement Passerelle

Lors des vacances scolaires, la Passerelle est ouverte de 9h00 à 17h00, avec un accueil échelonné à partir de 7h30 le matin, et jusqu'à 18h30 en soirée. Les inscriptions se font à la journée.

L'animatrice référente accompagne les jeunes dans la réalisation de divers projets, tout en proposant des activités spécifiques ; sportives, manuelles, artistiques...

Les repas sont préparés par les jeunes et encadrés par l'animatrice référente dans un souci de prise d'autonomie pour les jeunes.

La Passerelle est également ouverte les mercredis en période scolaire avec plusieurs formules possibles sous les mêmes conditions que celle des vacances, avec en plus un accueil dès le repas pour les collégiens.

### Le fonctionnement Ados

Durant les vacances, un programme d'activité est établi un maximum avec les jeunes. Il répond à leurs envies et se construit dans un souci éducatif.

Il doit concilier activités de loisirs (extérieur et/ou sur place), accompagnement pour la réalisation de projet et accueils libres.

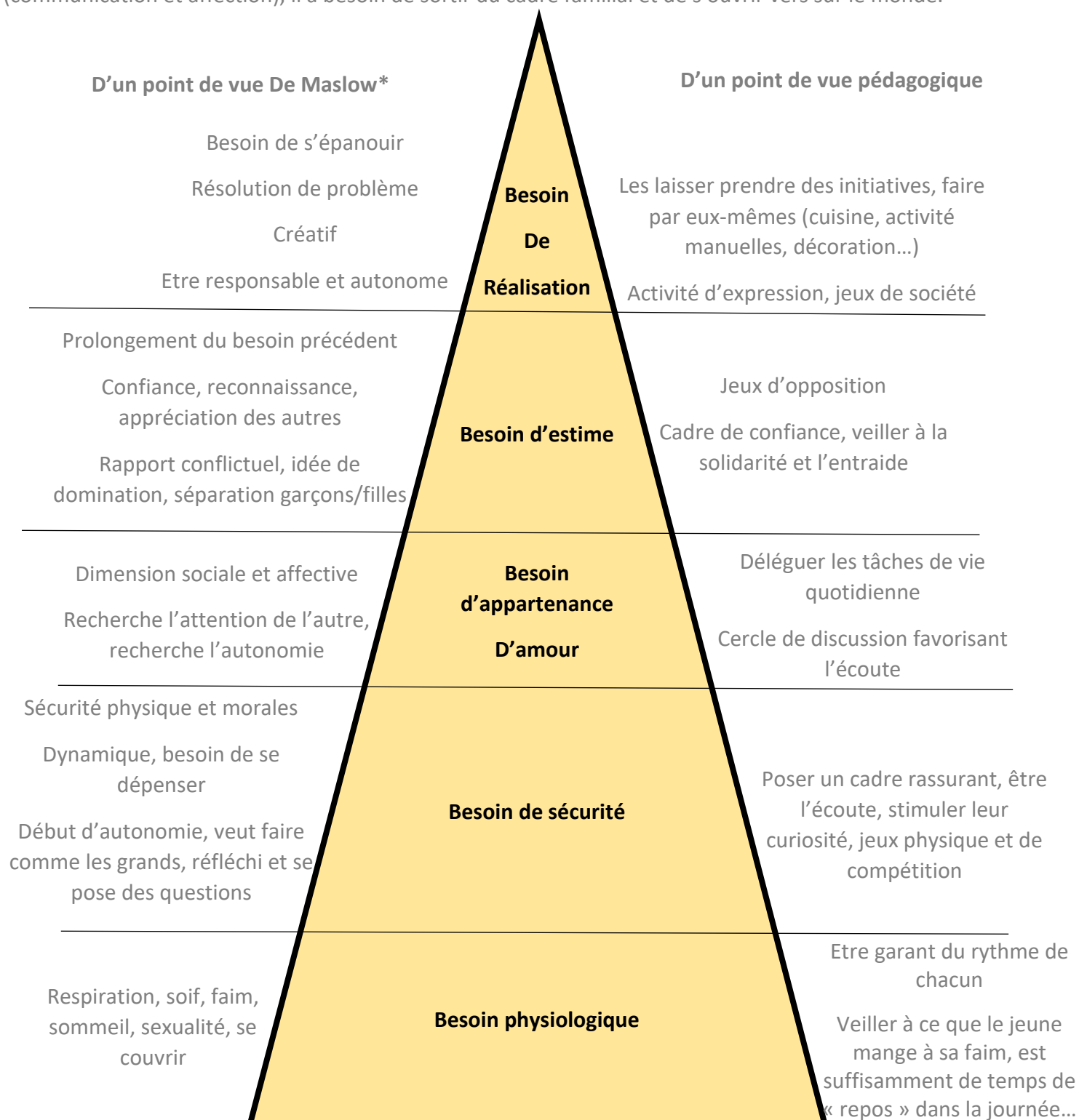
Les horaires d'accueil sont adaptés en fonction de l'activité prévue du lundi au vendredi.

**Cf. règlement de fonctionnement**

## II. Le public

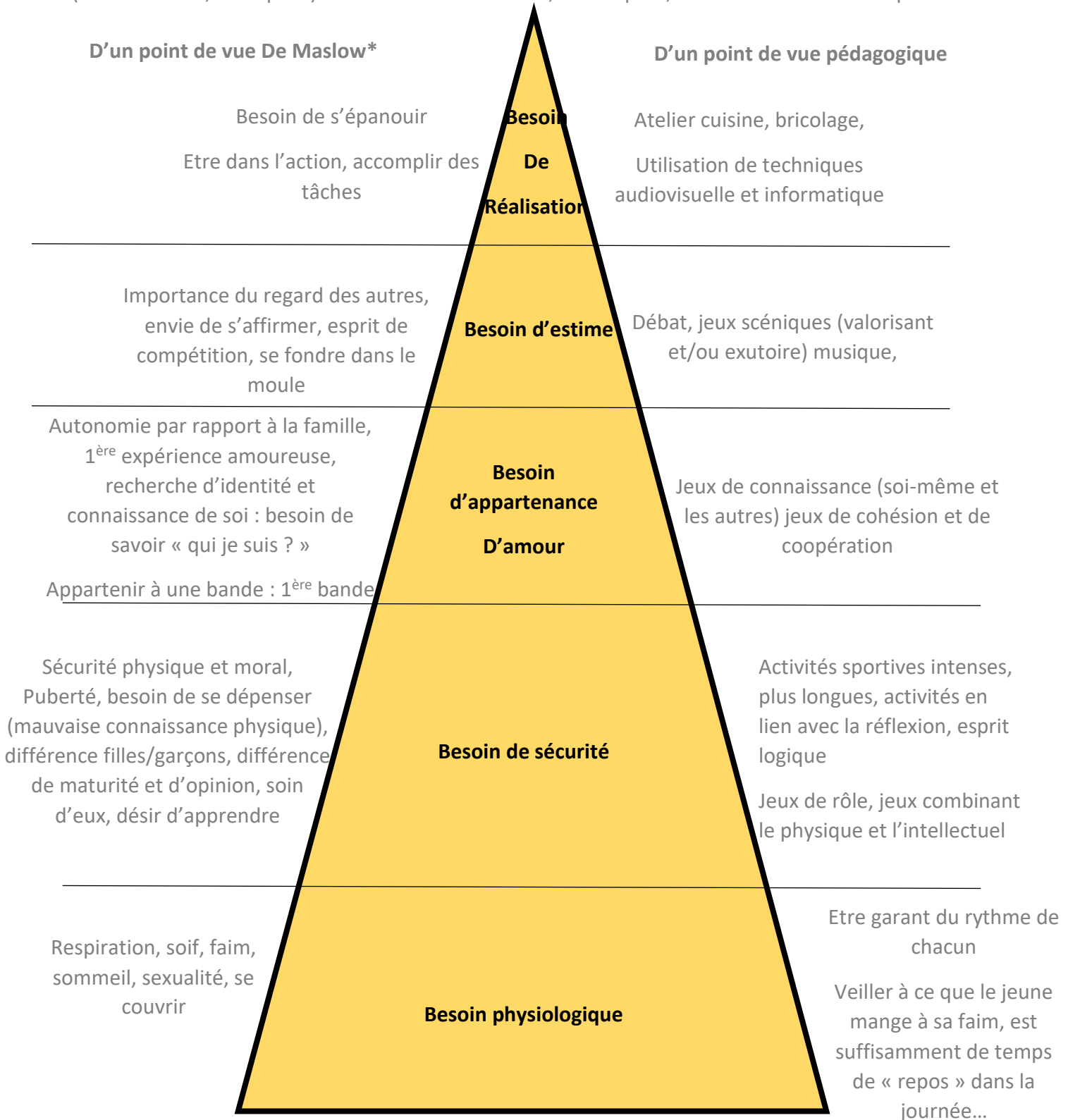
### 1. Les besoins fondamentaux de l'enfant : entre 9 et 11 ans

Un âge où l'imagination est encore bien présente, durant laquelle l'enfant aime inventer, s'inventer des histoires voir mentir. Le cerveau est en constante construction, il est très scolaire et consacre son énergie dans ses apprentissages. Il a besoin de manipuler et d'avoir des explications concrètes. Ils sont curieux, posent beaucoup de questions. C'est également la période où l'enfant veut être autonome. Il va apprendre petit à petit à se débrouiller seul grâce à l'accompagnement de l'adulte. Beaucoup plus habile et coordonné, il continue à progresser et à se perfectionner. Il aime se mesurer et se confronter aux autres. C'est l'âge où les premiers signes de puberté apparaissent, et où un pic de croissance est observé, malgré un gros besoin de ses parents (communication et affection), il a besoin de sortir du cadre familial et de s'ouvrir vers sur le monde.



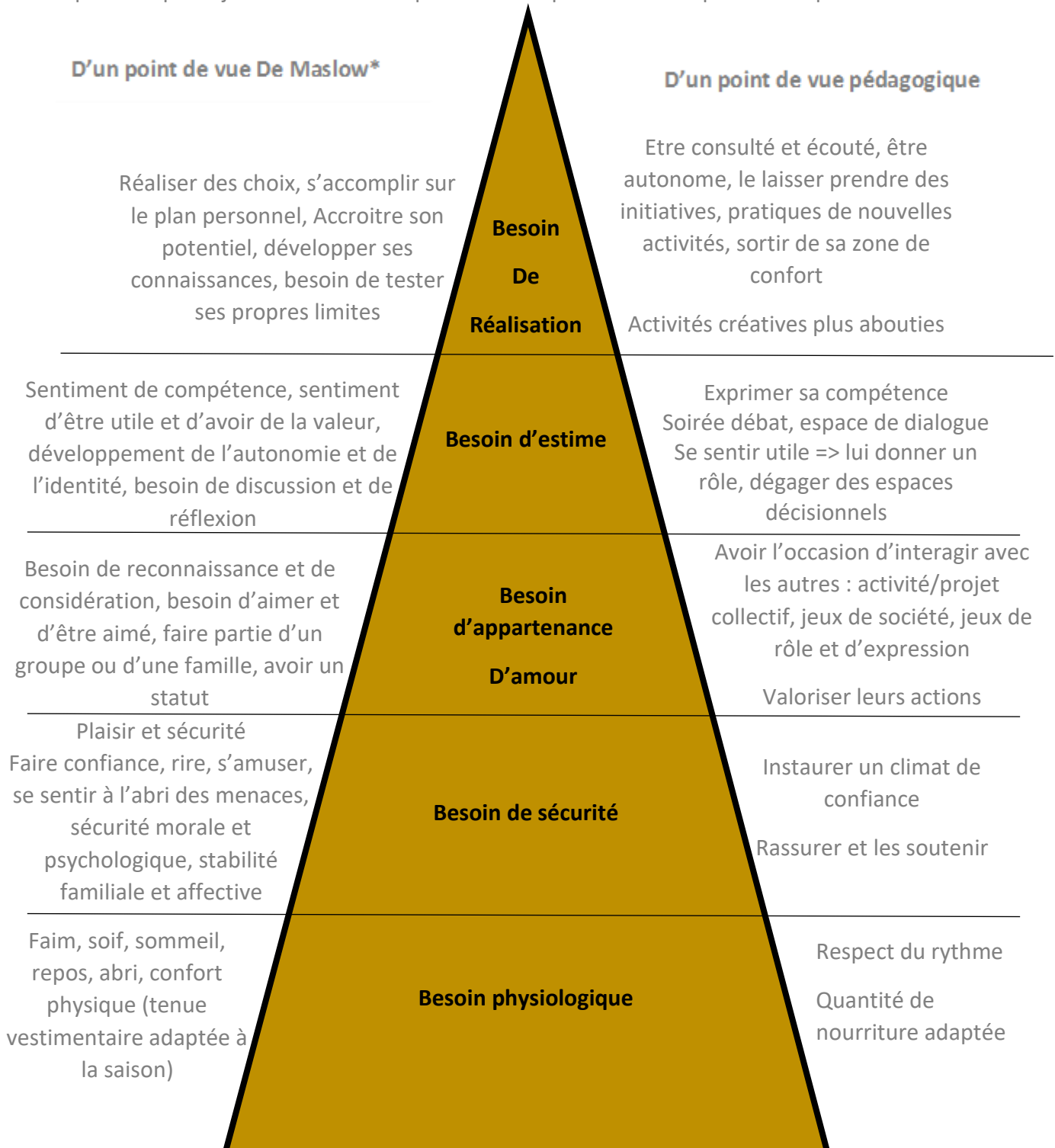
## Entre 12 et 14 ans

Une étape intermédiaire entre l'enfance et l'adolescence. Cette période de transition est marquée par des changements physiologiques, une modification du comportement, des transformations physiques et des changements psychologiques et émotionnels. L'enfant a envie de passer plus de temps avec ses copains tout en gardant le besoin de sentir les adultes de référence (parents/animateurs/enseignant) sont là pour eux. Changement dans les attitudes, le langage, la tenue vestimentaire, la musique... Un âge où l'enfant connaît également un fort pic de croissance et de gros changements hormonaux => peut amener à des complexes, des questionnements personnels, quête d'identité... Il se construit petit à petit. Revendiquant une certaine autonomie, il n'est pas encore indépendant sur le plan affectif. Préoccupé par la normalité et la justice, soumission forte à des codes (vestimentaire, musique...) s'identifie à des modèles, se compare, a besoin de l'avis des copains



## Entre 15 et 17 ans

A cet âge, la vie se marque par d'importants changements physiques, intellectuels et émotionnels qui représente le passage de l'enfance à l'âge adulte. Tous ces changements résultent parfois de nombreux complexes, des problèmes de confiance en soi et peut amener à des questionnements très complexes sur soi-même, sur son identité et son orientation sexuelle. Ressentant un gros besoin d'indépendance, l'adolescent oscille entre son désir d'autonomie et celui d'être encore dépendant de ses parents. Les amitiés prennent de plus en plus d'importance et la pression des pairs s'amplifie. Insouciants et se sentant invulnérable, il recherche de nouvelles expériences et s'expose parfois à des conduites à risques. Période également marquée par les premières expériences sexuelles, il est important que le jeune trouve des réponses à ces questions et de pouvoir en parler librement.



**\*Abraham Maslow : Psychologue américain humaniste connu pour sa hiérarchisation des besoins humains**

## La place des jeunes dans la MJCI

La place du jeune doit être centrale et placée au cœur de nos actions. Il s'agit à la fois de lui permettre d'agir concrètement sur ses temps de loisirs (organiser en amont, piloter en direct...), à la fois d'être source de proposition (programme d'activité, projet collectif, proposition de stage...) et enfin de pouvoir décider des décisions collégiales.

Pour cela, différentes méthodes peuvent être utilisées. Il est vrai qu'en fonction de l'âge, le degré de participation, d'implication et la place réel qu'occupe le jeune peut être différente. Par conséquent les outils utilisés pour y satisfaire seront adaptés.

Voici quelques exemples concrets ci-dessous :

### Chez les 10-13 ans :

Quel implication	Comment
Programme des mercredis	Réunion avec les jeunes présents le 1 <sup>er</sup> mercredi pour organiser les prochains de la même période + un temps dédié pour que les jeunes recherchent eux-mêmes les sorties, appellent...
Programme des vacances	Idem que pour les mercredis sur des temps différents
Projet collectif	Un mercredi après-midi/une journée pendant les vacances dédiées à la réflexion ⇒ Un thème est donné (s'ils n'ont pas d'idée) ex : solidarité => qu'est-ce que nous pourrions faire autour de ça collectivement ?
Participation aux évènements internes (associer les jeunes à la vie de la maison)	Infos 15 jours avant l'évènement : avez-vous envie de participer ? si oui comment ? =>communication avec les familles pour les impliquer

Pour les 14- 17 ans :

Quelle implication	Comment
Ateliers jeunes/soirées du vendredi	Brain storming d'idée quand on les voit ⇒ Se dégage un référent (ex : celui qui propose un concert = c'est lui qui organise l'évènement avec l'animateur, prévient les autres, réserve les billets...) ⇒ Ou un jeune présent dans un atelier devient le « gérant » de l'atelier petit à petit
Evènements internes (associer les jeunes à la vie de la maison)	Les convier au temps de préparation (réunion en soirée, le samedi après-midi...)
Programme des vacances	Organiser une après-midi spéciale en 2 temps : - Tournois gaming + organisation des prochaines vacances - Tournois jeux de société + organisation prochaines vacances
Séjour	Les jeunes l'organisent de A à Z (destination, activité, durée...) Les soir de la semaine, les samedis, pendant les vacances...Selon leurs dispo

## 2. Les actions mises en place

La MJCI met en place différentes actions qui sont en lien afin de répondre à ces objectifs :

- ✓ Activités de sport et loisirs annuelles
- ✓ Accueil de loisirs sans hébergement 10-17 ans réparti en deux tranches d'âges (La Passerelle pour les 10-13 ans et les Ados pour les 14-17 ans)
- ✓ L'accueil libre à la Fabri'k (fonctionnement décrit plus bas)
- ✓ Stage de Découverte de Pratiques Artistiques
- ✓ Festival du jeu
- ✓ Accompagnement de projet de jeunes
- ✓ Chantier jeunes pour contribuer au financement du projet mobilité
- ✓ Formation BAFA en partenariat avec d'autres MJCI
- ✓ Stages de découverte
- ✓ Mini camps
- ✓ Séjours fixes et itinérant
- ✓ Actions d'autofinancement des jeunes
- ✓ Rencontres entre professionnels de la jeunesse
- ✓ Interventions aux collèges (St Jeoire et Boège)
- ✓ Différents ateliers en lien avec les résidences d'artistes de la CC4R
- ✓ 1<sup>ère</sup> Scène
- ✓ Sorties culturelles
- ✓ Soirées festives



### III. L'AJI (Accueil Jeunes Intercommunal)

#### 1. Les objectifs

Selon la tranche d'âge 10-13 ans ou 14-17 ans, les objectifs décrits ci-dessous seront atteints de manières différentes et à différents niveaux.

Ils seront évalués par l'équipe de manière régulière. Ainsi, ils seront adaptés et évolueront en fonctions des actions réalisées et du retour des jeunes.

De la même manière, partant au maximum des envies et des besoins des jeunes, une action émanant du public peut tout à fait produire un nouvel objectif en cours d'exercice.



#### \* **S'épanouir individuellement**

L'épanouissement personnel passe par la connaissance et l'écoute de soi. Il est le fruit d'une ouverture aux autres et donne envie d'agir.

#### ➤ **Être à l'écoute de ses besoins et ceux des autres**

Animation autour des besoins d'un adolescent ? jeux de connaissance, mise en place de temps de parole (forum du matin/bilan/temps de repas partagés...)

**Évaluation :** connaissent-ils tous leurs besoins ? Font-ils attention les uns aux autres ? Sont-ils dans l'échange ? La discussion ?

#### ➤ **S'inscrire dans une continuité éducative et rester dans une démarche d'apprentissage**

Participer à des actions de prévention (animation autour de la sexualité, désinfox, autour des discriminations...), mise en place d'atelier « accompagnement à la scolarité », actions à la MJCI et hors les murs (établissement scolaire par exemple)

**Évaluation :** Évolution des jeunes dans leurs pratiques ? Capacité à rebondir, analyser des situations...est-ce que le jeune est à l'aise pour s'exprimer ?

#### ➤ **Sortir de sa zone de confort**

Découverte de nouveaux sports, nouveaux jeux, nouvelles cultures...mini-camps, séjours

**Évaluation :** Ont-ils réussi à s'adapter ? Savent-ils se couper de leurs habitudes sans « rechigner »

## \* Être acteur au sein du collectif

« *Personne n'éduque personne, personne ne s'éduque seul, les hommes s'éduquent ensemble par l'intermédiaire du monde* » extrait de la pédagogie des opprimés de Paulo Freire

### ➤ S'ouvrir aux autres et à ce qui se passe autour de soi

Temps de parole, jeux par équipe (mixité des genres, mixité dans leur relation...), jeux de coopération et de cohésion, développement de l'esprit critique

**Évaluation :** Sont-ils curieux ? Vont-ils facilement vers les autres ? Se mélangent-ils naturellement ? Se confrontent-ils aux idées des autres ?

### ➤ Développer son autonomie et devenir responsable

Gestion de la vie quotidienne par groupe (des tâches définies à l'avance, ce ne sont pas les mêmes qui font tout ou la même chose), un espace/un moment dans la journée qui permet aux jeunes de prendre des initiatives, mise en place de temps libre (temps off sans l'animateur)

**Évaluation :** s'inscrivent-ils seuls sur les tâches ? Degré de participation aux tâches ? prennent-ils des initiatives ? Que font-ils de leur temps libre ? est-ce que les temps off amènent à des situations conflictuelles ?

### ➤ Être acteur de ses temps de loisirs



Mise en place de temps où les jeunes peuvent se réunir et décider/proposer ce qu'ils ont envie de faire => dédier un temps où ils peuvent devenir organisateur (cf : méthodologie de projet selon les âges), rencontres jeunesse où jeune ET parents ont l'occasion de donner leurs avis, organisation des mercredis et des vacances, recherches sur les ordinateurs, brain storming d'idée...organisation de séjour

**Évaluation :** nombre d'activité/projets/actions émanent des jeunes ? Nombre de proposition ? Nombre de participant à ces

rencontres jeunesse ?

### ➤ Savoir communiquer avec le groupe et les animateurs

Temps de régulation, bilan avec les jeunes (en variant les bilans collectifs, individuels, en petits groupe), jeux de coopération et de cohésion, jeux théâtraux, débats ...

**Évaluation :** est-ce que les jeunes utilisent un langage et un ton approprié ? Est-ce que tous s'expriment ? est-ce que des changements sont repérable après ces temps de régulation ?

## \* Préserver son environnement, mieux le connaître et le valoriser

### ➤ S'inscrire dans une démarche écologique

Faire fonctionner les circuits courts et l'économie locale lors de nos achats (petits commerçants, marchés, artisans...), cuisiner avec des légumes frais ET de saison, livre de recettes maison, trier nos déchets, mise en place d'un compost =>Lien avec l'école primaire, application de petits gestes quotidiens (lumière, limiter l'utilisation de l'eau pour la vaisselle, le lavage des mains...), observer la nature (contemplation), respecter les lieux dans lesquels nous allons (ramassage de nos déchets, ne pas cueillir/ramasser des choses si nous sommes dans une réserve naturelle...), aborder la notion d'écologie, participer/mettre en place des projets favorisant cette démarche, visite de centrale de tri ? Animation de sensibilisation à l'environnement...

**Évaluation :** ont-ils compris le système de tri ? font-ils attention aux lieux dans lesquels ils se trouvent ? connaissent-ils les légumes de saison ? Utilisent-ils le livre de recette ? en rajoutent-ils ?

### ➤ Connaître son territoire proche et alentour

Rencontres avec les partenaires locaux (CADA, collègue, associations locales...), rencontre avec des artisans (vieux métiers) ,métiers locaux, découverte des lieux, rencontre inter-centre et inter-MJC, visite dans les offices de tourisme

**Évaluation :** nombre de rencontre inter-centre/inter-MJC, connaissent-ils les associations locales ? ont-ils envie de poursuivre ces rencontres ?

### ➤ S'impliquer sur son territoire

Organisation d'inter-centre PAR les jeunes, participer aux évènements du territoire (gestion de buvette, bénévole sur un évènement...), donner plus de place aux jeunes dans nos actions inter-MJC (bénévole aux fêtes de la MJCI, participation à l'organisation générale ?) jpo...

**Évaluation :** nombre de jeunes impliqués dans l'organisation d'un évènement ? Sont-ils demandeurs ? leur degré d'implication ?



## 2. Moyens

### a. Humain : l'équipe et ses missions



#### Julie MARCHAND

Animatrice jeunesse, référente des actions 14-17 ans  
Diplômée BAFA et DUT Carrières Sociales option animation socio-culturelle

Animatrice depuis plus de 15 ans, en commençant dans les centres de loisirs puis dans les services enfance de différentes mairies, Julie s'est ensuite baladée avec son sac à dos de centre en centre, de colo en colo...avant de poser ses bagages à la MJCI en 2017.

Animée par le partage, la découverte et le collectif, ce sont ces valeurs qu'elle mettra au cœur de ses actions.



#### Éléonore DECULTIS

Animatrice jeunesse, référente des actions 10-13 ans  
Diplômée BAFA, SB et *BPJEPS Activités physiques pour tous*

Animatrice depuis 10 ans, travaillant auprès des enfants et adolescent dans les centres de loisirs, camping...C'est en 2018 qu'Éléonore prend ses fonctions à la MJCI.

Animée par le collectif à travers le sport, l'esprit créatif et le partage, ce sont ces valeurs qu'elle mettra au cœur de ses actions.



#### Corentin GARNIER

Animateur jeunesse, développement des actions 10-17 ans  
Diplômé BAFA et BPJEPS loisirs tout public

Animateur depuis 10 ans, c'est en région parisienne que Corentin a commencé ses fonctions d'animateur. En passant par les accueils de loisirs et de périscolaire, c'est en 2022 que Corentin pose ses bagages à la MJCI.

Animé par le créatif, la musique...ce sont ces valeurs que Corentin mettra au cœur de ses actions.

L'équipe est diplômée du certificat PSC1 elle s'assure du suivi sanitaire des jeunes et veille respect des régimes alimentaires spécifiques.

A tour de rôle, ils assureront la fonction de directeur sur les petites et grandes vacances, ainsi que sur l'année scolaire.

Dans cette fonction de direction, la personne désignée veillera particulièrement :

- Au respect des normes d'hygiène et de sécurité
- Déclarer l'accueil auprès du service départemental à la jeunesse, à l'engagement et aux sports
- Au suivi des inscriptions
- Mettre à jour le classeur directeur
- Mettre à jour les plannings horaires de chacun

L'équipe d'animation veillera également à :

- Assurer la sécurité physique et affective de chacun
- Prendra connaissances des informations importantes relatives aux fiches sanitaires
- Animer les activités en corrélation avec le projet pédagogique
- S'adapter en permanence à la configuration du séjour
- Adapter le programme d'activité en cas de besoin
- Se montrer à l'écoute de chacun
- Répondre aux besoins des jeunes
- Communiquer avec son équipe
- Assurer la communication avec les familles
- Etre force de proposition pour les activités
- Gérer le budget attribué
- Etre dynamique
- Gérer son rythme

## b. Le matériel

- Minibus
- Trousses à Pharmacie
- Jeux de société
- Bibliothèque
- Matériel sportif
- Matériel pour les activités manuelles
- Espace informatique
- Matériel camping (tente, popotes, réchauds...)
- Espace cuisine (vaisselle, cuisinière, frigo...)
- Baby-foot
- Tables/chaises
- Espace détente

## c. Communication

- Deux téléphone portable sont associés à l'AJI (un spécifique passerelle et un jeunes) ce qui permet d'être joignable par les jeunes et les familles directement
- Mise en place d'Instagram : @lesjeunesdelafabrik et @lapasserelledelafabrik permettent la diffusion des programmes d'activités, date de reprise des ateliers, photos des vacances...
- Articles sur la page Facebook de la MJCI
- Création de groupe WhatsApp (La fabri'k 14-17 ans + d'autres groupes en fonction des actions : routard, quartier libre...)
- Les programmes d'animation sont diffusés en amont des périodes scolaires sous forme d'affiches et de plaquettes distribués en interne, au collège, dans les écoles, au sein des activités régulières, auprès des jeunes fréquentant déjà les différents espaces ...



### 3. Modalités d'inscription

#### Documents à fournir :

Copie des vaccinations à jour du carnet de santé de l'enfant.

Dernier avis d'imposition (du ou des parents chez qui l'enfant réside lors de son séjour à la MJCI) et attestation C.A.F / M.S.A (si non transmis, le tarif appliqué sera celui de la tranche QF la plus élevée).

Une fiche sanitaire de liaison dûment remplie et signée par le responsable légal de l'enfant.

Une attestation d'assurance en responsabilité civile.

Un RIB + autorisation de prélèvement (nouvelles familles uniquement ou en cas de changement de coordonnées bancaires).

Une photocopie de la carte d'identité ou du passeport de l'enfant.

Une autorisation de sortie du territoire remplie et signée (4e encadré) par le responsable légal de l'enfant + photocopie de la carte d'identité du signataire.

Merci de prendre connaissance de notre règlement de fonctionnement (annulation, accueil, fonctionnement), ce document est à retrouver en bas de page.

Les documents sont à envoyer par mail à ali@mjci.net ou à déposer dans la boîte aux lettres de la MJCI.

### 4 Partenaires

#### Au niveau départemental :

- CAF (financier)
- SDJES
- Structures d'animations (projets)
- ADMJC

#### Au niveau local :

- Mairies
- Intercommunalité
- Collèges
- Professionnels de la jeunesse : volonté de développer du lien avec les autres animateurs jeune du territoire proches et plus éloignés (Saint-Jeoire, Thyez, Marnaz, Cluses, Magland, Evian, Douvaine...)
- Associations locales etc.



## 4. Définitions

L'équipe pédagogique a réfléchi à plusieurs définitions qui, selon eux, étaient au cœur de leurs actions. Voici ci-dessous leurs visions :

L'apprentissage de la citoyenneté : c'est vivre en société, connaître ses droits et ses devoirs. Tendre vers un engagement citoyen

L'éducation populaire : cela concerne les temps en dehors de l'école, partager par tous et pour tous. C'est éduquer ensemble à travers le monde tout au long de sa vie. Chacun a quelque chose à transmettre, c'est l'ouverture aux autres. Elle nous permet de développer notre esprit critique et de poser un regard sur les choses.

Valeurs éducatives (nos objectifs) : C'est que nous voulons transmettre aux jeunes. Nous souhaitons porter les valeurs de l'éducation populaire.

L'expression des jeunes : Il est important pour nous que les jeunes s'expriment, donnent leurs avis, échangent, confrontent leurs idées...Cela fait partie de leur identité et participe à la construire. Ainsi il est essentiel de réfléchir à des espaces/moyens pour leur permettre.

Vivre ensemble : c'est apprendre à se connaître, communiquer avec chacun et faire des choses ensemble. Pour y arriver il est primordial d'accepter les différences et les transformer en forces. Il est essentiel de savoir se dire les choses et d'accepter les critiques.

Il est souvent plus facile à atteindre lorsque nous avons un intérêt commun (exemple : projet collectif : un film).

Autonomie : C'est savoir, proposer et agir seul. Pour cela, il est important de connaître les contraintes et les envies de chacun. C'est aussi être capable de prendre des initiatives et de faire sans l'adulte. >Selon la tranche d'âge, les degrés d'autonomie vont être différents.

Etre acteur de son temps libre : C'est pouvoir organiser, décider de ce qui se passe durant son temps de loisirs. Participer à une organisation collective. Pour cela, et selon la tranche d'âge, des étapes seront pensées.

Accompagnement de projet : c'est pouvoir donner les clefs aux jeunes en les faisant se questionner (pourquoi on fait les choses, comment, pourquoi...). Cela demande de l'anticipation, s'assurer de ne pas emmener les jeunes dans l'impossible...Cela demande un grand soutien et de l'écoute

Accueil libre : Un accueil ouvert à tous, gratuit, sans programme avec différents espaces et dans lequel on peut venir et repartir sans contraintes.

Notre en tant qu'animateur jeunesse : Il est multiple. Nous devons en permanence nous adapter à notre public, être en mesure de les accompagner dans cette transition vers l'âge adulte. Nous devons être à l'écoute de leurs besoins et de leurs envies. Nous sommes aussi là pour développer leur esprit critique et les faire se questionner sur ce qui les entoure. Nous les accompagnons vers ouverture sur le monde, les éveiller et leur permettre de progresser dans leurs différents apprentissages. Il est important de les valoriser, de développer leur autonomie pour les amener vers une émancipation certaine. Il est aussi essentiel de leur apporter un cadre bien défini afin qu'ils aient des repères.

Quelle place donner à notre public : Nous souhaitons mettre notre public au cœur de nos actions : lui permettre d'être force de proposition, de prendre des décisions, de leur laisser l'opportunité d'être acteur de la MJC et de connaître l'association. Nous souhaitons leur laisser plus de place dans les instances décisionnelles.